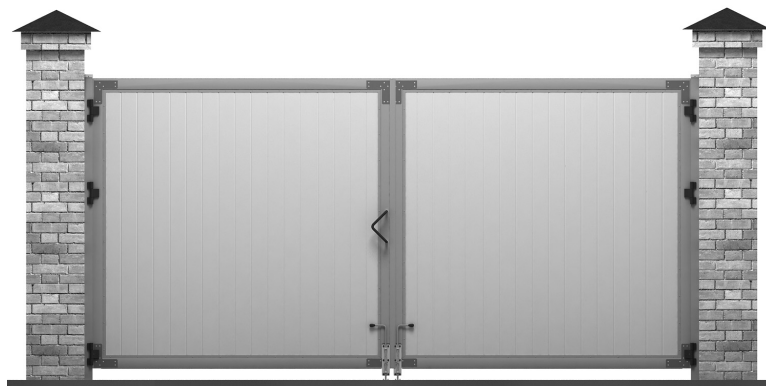


Инструкция по сборке и монтажу распашных ворот серии "Собери сам"



Содержание	
1. Введение	3
2. Инструменты	4
3. Меры безопасности	5
4. Схема сборки створки распашных ворот	7
5. Общие положения	8
6. Комплектация	9
7. Сборка створок распашных ворот	14
7.1. Сборка каркаса щита	14
7.2. Сборка полотна ворот	20
7.3. Установка петель	21
7.4. Завершающая сборка	23
7.5. Установка усиливающих пластин	24
8. Подготовка навесных столбов	26
8.1 Подготовка навесных столбов	26
8.2 Крепление крышки столба	26
9. Монтаж ворот	28
9.1. Монтаж навесных столбов	28
9.2. Монтаж створок	29
9.3. Установка алюминиевой ручки	30
9.4. Монтаж боковых упоров	32
9.5. Установка задвижки	33
10. Проверка движения ворот	35
11. Эксплуатация	35
12. Модернизация	36

Компания DoorHan благодарит Вас за приобретение нашей продукции. Мы надеемся, что Вы останетесь довольны качеством данного изделия. По вопросам приобретения, дистрибуции и технического обслуживания Вы можете обращаться в центральный офис компании DoorHan по адресу:

Россия, 143002, Московская обл., г. Одинцово, Можайское шоссе, 27-й км.

Тел.: (+7 495) 933-24-00, 933-24-33, 981-11-33

Факс: (+7 495) 937 95 50

E-mail: info@doorhan.ru; www.doorhan.ru

Данная инструкция рекомендована к использованию для сборки створок распашных ворот DoorHan, их эксплуатации и технического обслуживания совместно с техническим каталогом DoorHan. В инструкции приведён рекомендуемый порядок выполнения работ по сборке створок распашных ворот, а также их безопасной эксплуатации и технического обслуживания. Выполнение инструкций обеспечит длительный срок работы оборудования и устранит возможность возникновения несчастных случаев при эксплуатации. Инструкции в данном руководстве не могут полностью гарантировать безопасность работы и не освобождают оператора от необходимости соблюдать все местные или национальные правила, законы и кодексы по технике безопасности. Оператор несет ответственность за изучение и правильное понимание инструкции перед началом эксплуатации.

Если Вы потеряли инструкцию, следует запросить дополнительный экземпляр. Важно и обязательно, чтобы настоящее руководство всегда находилось у монтажника/оператора, чтобы при необходимости он мог проверить правильность эксплуатации оборудования.

Изготовитель не осуществляет непосредственного контроля за работой распашных ворот, их обслуживанием и размещением. Всю ответственность за безопасность эксплуатации и техническое обслуживание ворот несет оператор.

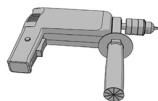
Соблюдение оператором правил эксплуатации оборудования обеспечит безопасность не только оператора, но и находящихся рядом людей, животных или техники.

Компания DoorHan оставляет за собой право на внесение изменений в конструкцию ворот и данную инструкцию.

Содержание данной инструкции не может представлять собой основание для юридических претензий.

Для выполнения монтажа рекомендуется использовать следующие инструменты:

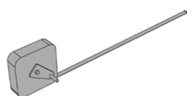
1. Дрель



2. Клепальный инструмент



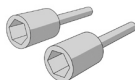
3. Рулетка 5 м



4. Резиновая киянка



5. Насадки на дрель М10



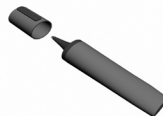
6. Строительный уровень 0,5 м



7. Набор сверел



9. Маркер



10. Комплект слесарного инструмента



Монтажные работы допускается производить только в спецодежде, не стесняющей движений, а также в защитной каске и перчатках. При сверлении материалов, дающих отлетающую стружку, при рубке и резке металла следует применять защитные очки. Для защиты органов дыхания от строительной пыли – респиратор. Слесарные молотки и кувалды должны иметь гладкие, слегка выпуклые поверхности бойков, без выбоин, сколов, наклепа, сколов и трещин. Длина рукоятки молотка должна быть не менее 250 мм; молотки должны быть прочно надеты на рукоятки и закреплены клиньями. Все инструменты, имеющие заостренные концы для рукояток, должны иметь рукоятки длиной не менее 150 мм. Деревянные рукоятки должны быть стянуты бандажными кольцами. Ударные инструменты не должны иметь косых и сбитых затылков, трещин, заусенцев. Гаечные ключи не должны иметь трещин и забоин, должны соответствовать размерам гаек и головок болтов; губки ключей должны быть параллельны, не разработаны и не закатаны. Для переноски рабочего инструмента к месту работы необходимо применять специальную сумку или ящик. При работе для укладки инструмента следует использовать специальные пояса. Класть инструменты в карманы спецодежды запрещается.

МЕРЫ БЕЗОПАСНОСТИ ПРИ РАБОТЕ НА ВЫСОТЕ

Работы на высоте 1,5 м и более от поверхности пола относятся к работам, выполняемым на высоте. При работах на высоте следует пользоваться предохранительным монтажным поясом. В случае, когда нет возможности закрепления предохранительного пояса за элементы строительной

конструкции, следует пользоваться страховочным канатом, предварительно заведенным за элементы строительной конструкции. Выполнение работ в данном случае производится тремя монтажниками. Приспособления и инструмент должны быть закреплены (привязаны) во избежание их падения при работе на конструкциях, под которыми расположены находящиеся под напряжением токоведущие части.

- Применение предохранительных поясов со стропами из металлической цепи при работе на конструкциях, под которыми расположены находящиеся под напряжением токоведущие части, **ЗАПРЕЩЕНО**.
- Подача наверх элементов ворот, инструмента и монтажных приспособлений должна осуществляться с помощью «бесконечного» каната. Стоящий внизу работник должен удерживать канат для предотвращения раскачивания груза и приближения к токоведущим частям.

Запрещается:

- стоять под лестницей, с которой производятся работы;
- подбрасывать какие-либо предметы для подачи работающему наверху. Подача должна осуществляться при помощи прочной веревки.

МЕРЫ БЕЗОПАСНОСТИ ПРИ РАБОТЕ С ИСПОЛЬЗОВАНИЕМ ЛЕСТНИЦ И СТРЕМЯНОК

Приставные лестницы и стремянки должны быть снабжены устройством, предотвращающим возможность сдвига и опрокидывания при работе. Нижние концы приставных лестниц и стремянок должны иметь оковки с острыми наконечниками для установки на грунте, а при использовании лест-

ниц на гладких поверхностях (металле, плитке, бетоне) на лестницы надеваются башмаки из резины или другого нескользящего материала.

Запрещается:

- работать с приставной лестницы, стоя на ступеньке, находящейся на расстоянии менее 1 м от верхнего ее края;
- работать с механизированным инструментом с приставных лестниц;
- работать с двух верхних ступенек стремянок, не имеющих перил или упоров;
- находиться на ступеньках приставной лестницы или стремянки более чем одному человеку;
- стоять под лестницей, на которой производится работа;
- класть инструмент на ступени лестниц и стремянок.

МЕРЫ БЕЗОПАСНОСТИ ПРИ РАБОТЕ С ЭЛЕКТРОИНСТРУМЕНТОМ

К работе с электроинструментом допускаются лица, прошедшие специальное обучение и инструктаж на рабочем месте, имеющие соответствующую квалификационную группу по электробезопасности.

При проведении монтажных работ следует пользоваться электроинструментом, работающим при напряжении не выше 380/220 В.

Выбор класса электроинструмента производится в зависимости от категории помещения (по степени опасности поражения электротоком).

- Металлический корпус электроинструмента, работающего при напряжении выше 42 В переменного тока и выше 110 В постоянного тока в помещениях с повышенной опасностью, особо опасных и в наружных установках, должен быть заземлен.

Вилка подключения должна быть с заземляющим контактом. Подключать инструмент следует к электросети, имеющей заземление. Используемые удлинители должны иметь вилку и розетку с заземляющими контактами. При работе с таким инструментом следует пользоваться защитными средствами (резиновые перчатки, галоши).

Защитные средства должны быть испытаны в установленном законодательством порядке. Перед началом работы следует производить:

- проверку комплектности и надежности крепления деталей; проверку внешним осмотром исправности кабеля (шнура), его защитной трубки и штепсельной вилки, целостности изоляционных деталей корпуса, рукоятки и крышек щеткодержателей, проверку наличия защитных кожухов и их исправности;
- проверку исправности цепи заземления между корпусом и заземляющим контактом штепсельной вилки);
- проверку четкости работы выключателя;
- проверку работы электроинструмента на холостом ходу.

** При работе применять только исправный инструмент, проверенный и опломбированный.*

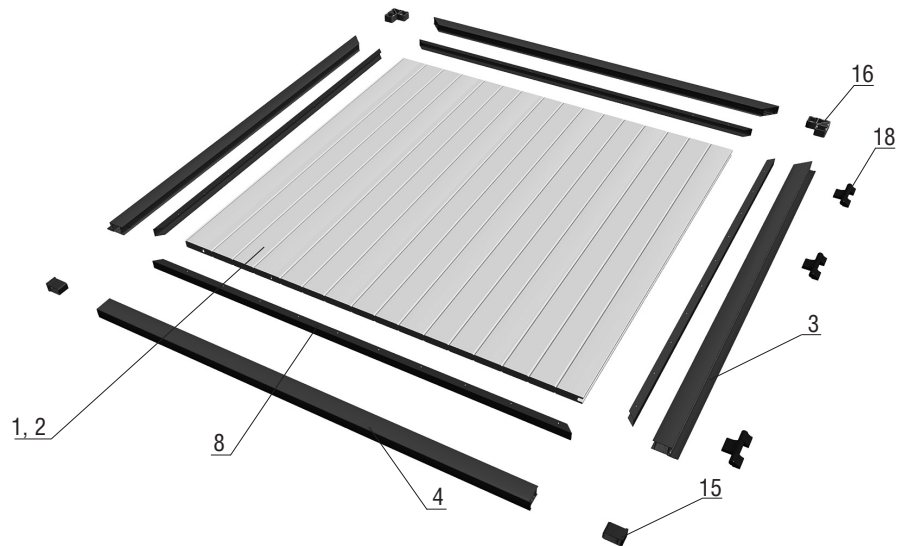
При производстве работ не допускать переломов, перегибов электропровода, а также прокладки его в местах складирования конструкций, материалов, движения транспорта.

При работе в дождливую погоду (при снегопаде) места прокладки кабеля и места производства работ электроинструментом должны быть оборудованы навесами.

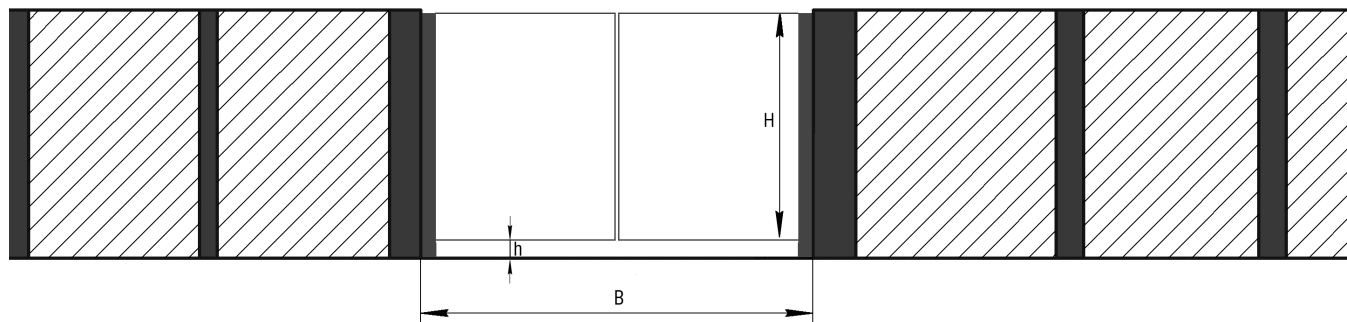
МЕРЫ БЕЗОПАСНОСТИ ПРИ ПРОВЕДЕНИИ ЭЛЕКТРОМОНТАЖНЫХ РАБОТ

Электромонтажные работы следует выполнять в соответствии с нормами «Правил устройства электроустановок» (ПУЭ) и с соблюдением требований «Правил техники безопасности при эксплуатации электроустановок потребителей» (ПТБ при эксплуатации электроустановок потребителей).

Схема сборки створки ворот



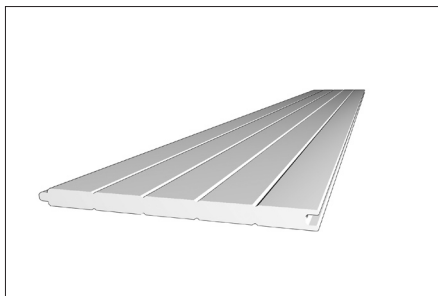
Расположение профилей и узловых элементов для сборки створки ворот



Наименование комплекта	Ширина проема, B	Высота створок, H	Цвет
К-т распашных ворот DoorHan «Собери сам» №1	4430	2155	коричневый
К-т распашных ворот DoorHan «Собери сам» №2	4430	2155	зеленый

Просвет между створками и землей (h) должен составлять не менее 45 мм.

Комплектация



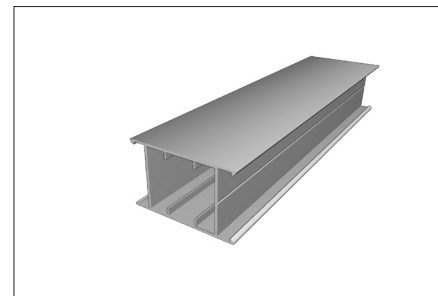
1. Панель 575 мм

2 шт.

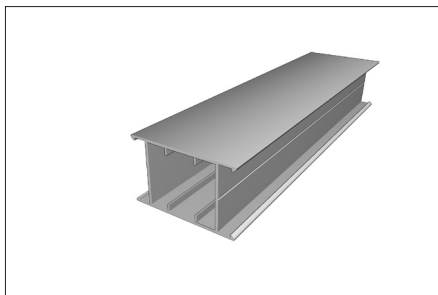


2. Панель 475 мм

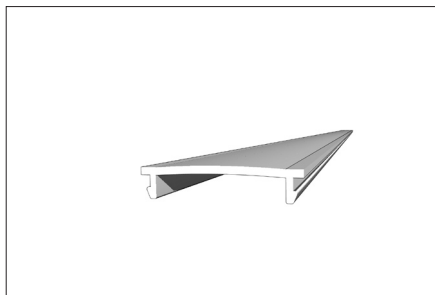
6 шт.

3. Профиль основной
несущий облегченный L=2155

6 шт.

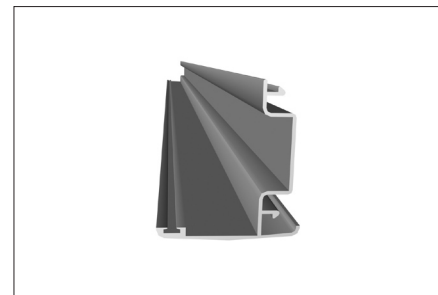
4. Профиль основной
несущий облегченный L=1995

2 шт.



5. Профиль "Крышка большая"

2 шт.

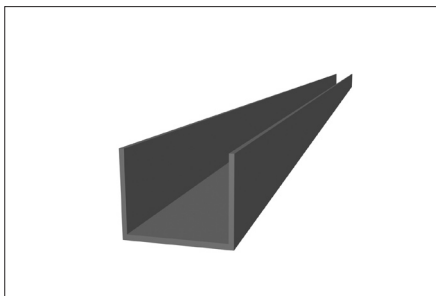


6. Профиль "притвор"

4 шт.



7. Профиль "крышка малая" 4 шт.



8. Профиль для сборки панелей 8 шт.



9. Саморез 6,3 x 16 мм для панелей ворот 4 шт.



10. Саморез 4,8 x 51 по металлу 8 шт.



11. Саморез 6,3 x 25 мм по металлу для панелей ворот 20 шт.



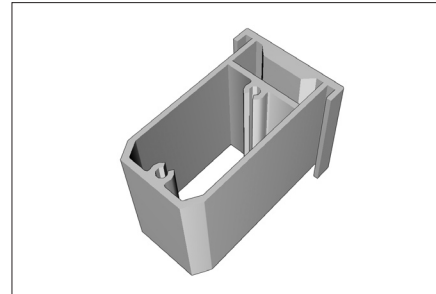
12. Саморез 6,3 x 38 мм по металлу 38 шт.



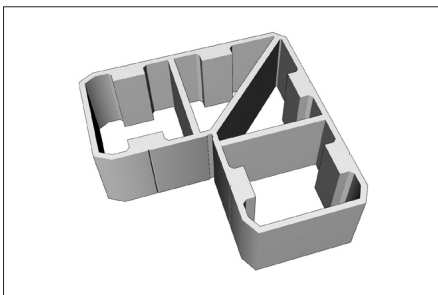
13. Закlepка 4,0 x12 трубчатая 200 шт.



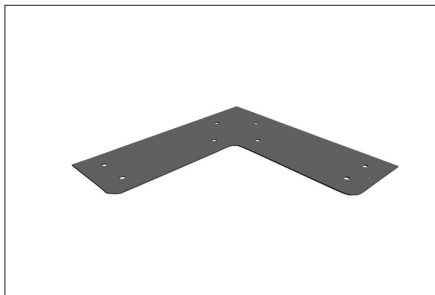
14. Закlepка 4,8 x 16 трубчатая 56 шт.



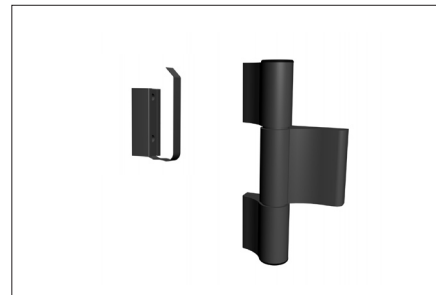
15. Соединение щита DoorHan Т-образное усиленное 4 шт.



16. Соединение щита DoorHan угловое усиленное. 4 шт.



17. Пластина усиливающая угловая под заклепки 8 шт.



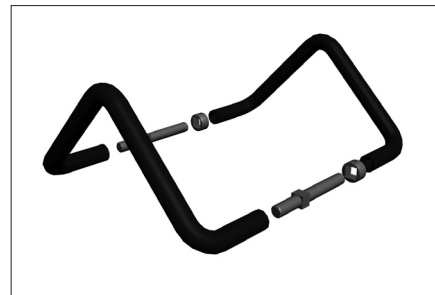
18. Петля трехсекционная алюминиевая 6 шт.



19. Столб навесной 50 x 50 x 3 2 шт.



20. Крышка столба 50 x 50 2 шт.



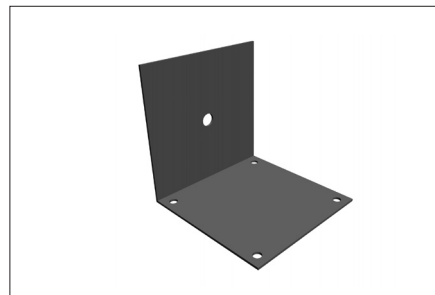
21. Ручка алюминиевая зеленая (RAL6005) 1 шт.



22. Задвижка в землю 2 шт.



23. Боковой упор (50 мм) 2 шт.

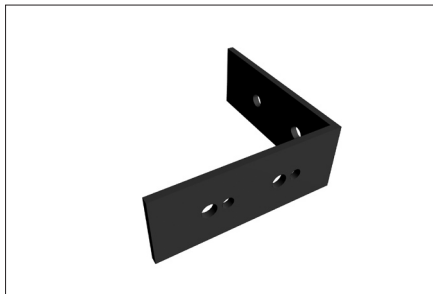


24. Кронштейн крепления к столбу 50x50 8 шт.



25. Болт анкерный 12 x 120

16.шт

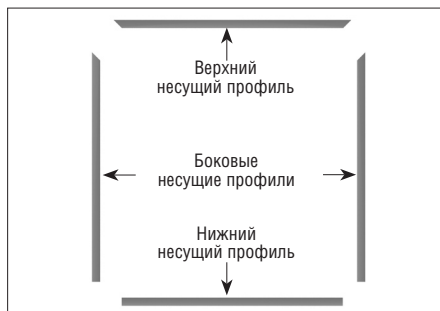


26.Шаблон для установки сухарей

1 шт.

7.1. Сборка каркаса щита

Сборку створок распашных ворот рекомендуется производить на ровной горизонтальной поверхности. В данной инструкции сборка распашных ворот будет производиться на ступелях поочередно.



Возьмите основные несущие профили для сборки каркаса створки, согласно приведенной схеме.



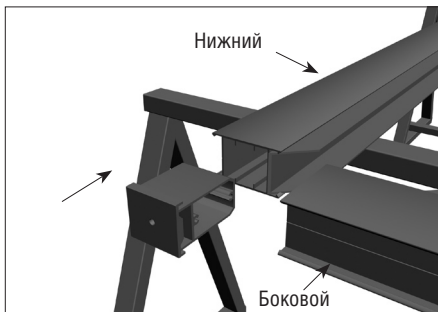
Установите на основные несущие профили профили для сборки панелей.



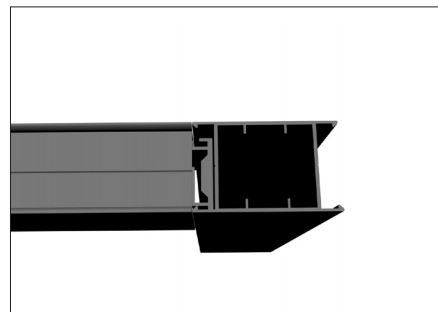
Просверлите отверстия сверлом $\varnothing 4,2$ мм для крепления профилей для сборки панелей к основному несущему профилю. Расстояния между отверстиями должно составлять не более 150 мм.

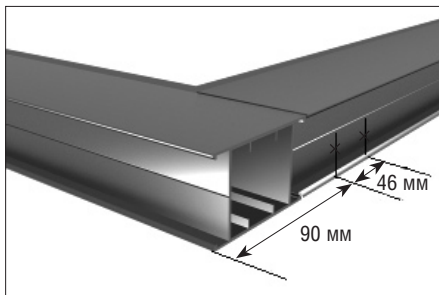


Закрепите профили (8) с помощью заклёпок и клепателя. Повторить операцию по сборке профилей для всех профилей.

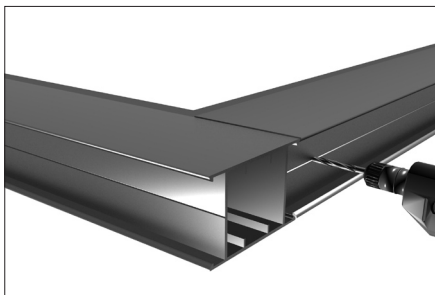


Соедините боковые несущие профили с нижним несущим профилем с помощью "Т"-образного соединения щита (15).

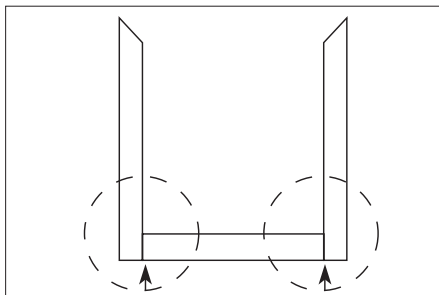




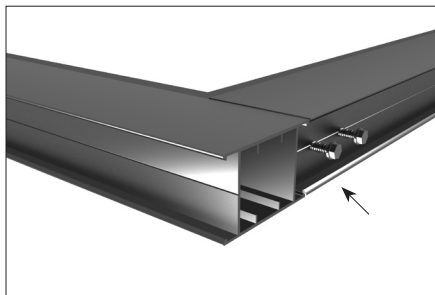
С внешней стороны каркаса створки разметьте отверстия в нижнем несущем профиле для крепления профиля к «Т»-образному соединению щита (15).

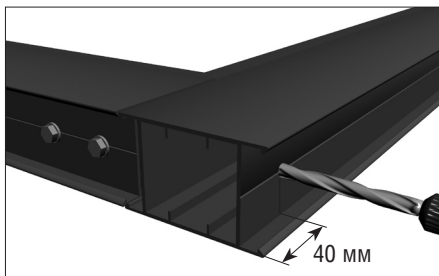


Просверлите 2 отверстия сверлом $\varnothing 4$ мм. в профиле для сборки панелей.

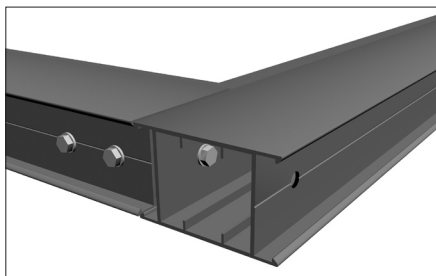


Закрепите «Т»-образные соединения к нижнему несущему профилю с помощью саморезов (11) через просверленные отверстия.

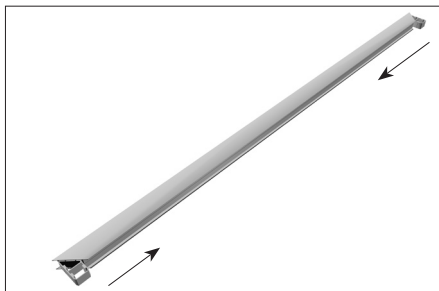
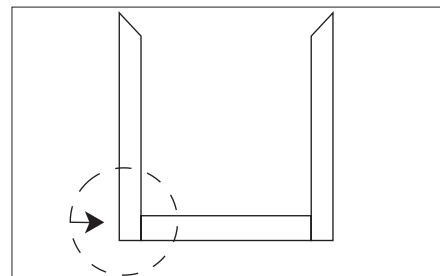




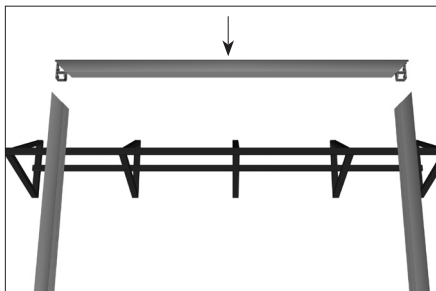
Просверлите отверстия сверлом $\varnothing 15$ мм в боковых несущих профилях на расстоянии 40 мм от нижнего края бокового основного несущего профиля.



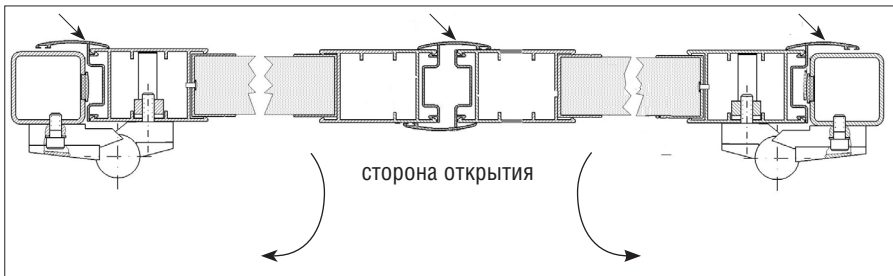
Закрепите левый боковой несущий профиль с помощью саморезов (11) по просверленным отверстиям.



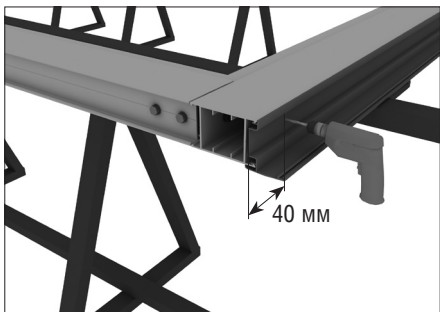
Возьмите два угловых соединения щита (16) и установите их в верхний основной несущий профиль.



Соедините верхний несущий профиль с боковыми.

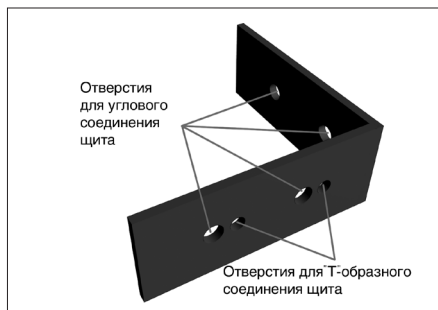


Установите в боковые основные несущие профили декоративные профили «притвор» (6) с учётом стороны открытия створки.

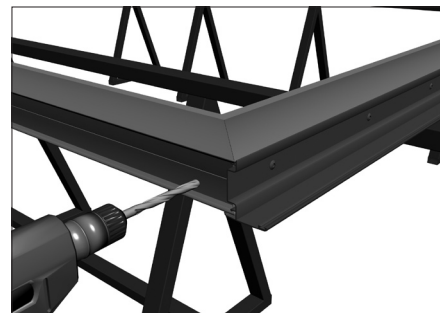


Провсверлите отверстия сверлом $\varnothing 4,2$ мм для крепления профилей «притвор» к боковым основным несущим профилям. Расстояние между отверстиями должно составлять 40 мм.

Закрепите профили при помощи заклепок.



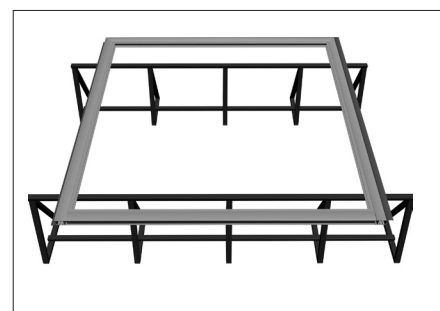
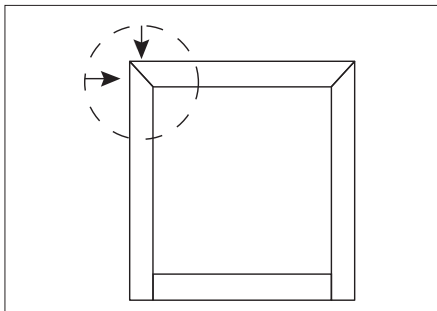
Через кондуктор (26) разметьте отверстия в верхнем и боковых несущих профилях для крепления их к угловому соединению щита.



Просверлите намеченные отверстия сверлом $\varnothing 4,2$ мм.

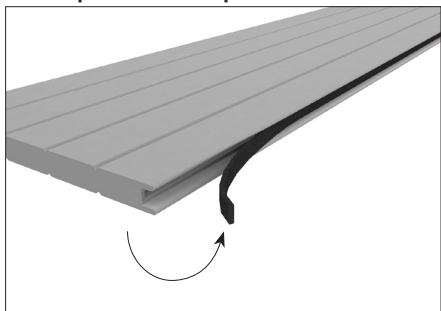


Соедините боковой (левый) основной несущий профиль с верхним несущим профилем с помощью саморезов по металлу (11). Второй боковой профиль оставьте не закрепленным.

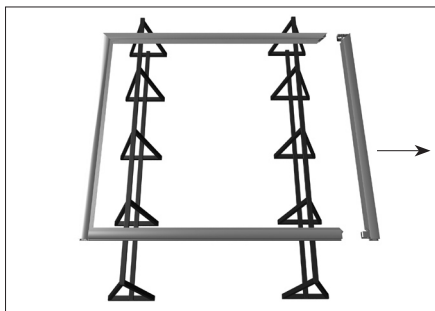


Предварительная сборка каркаса створки выполнена.

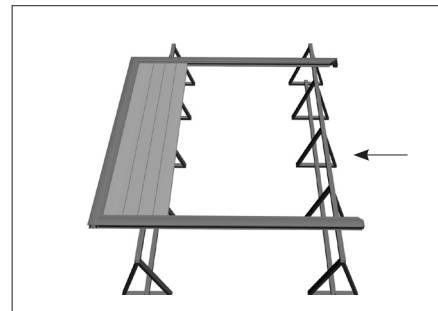
7.2 Сборка полотна ворот



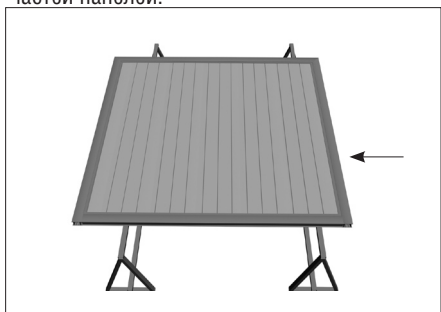
Перед окончательной сборкой створки удалите энергofлекс (уплотнитель) с нижних частей панелей.



Снимите правый незакрепленный боковой несущий профиль.

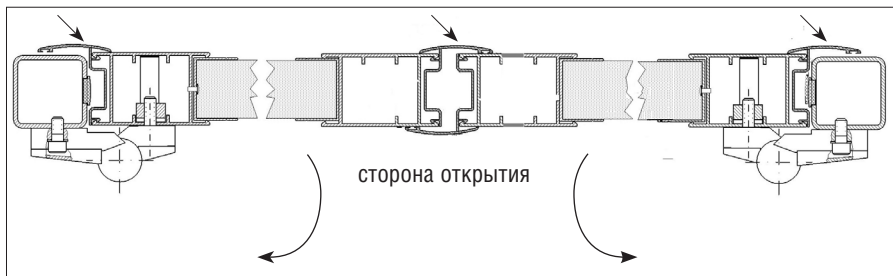
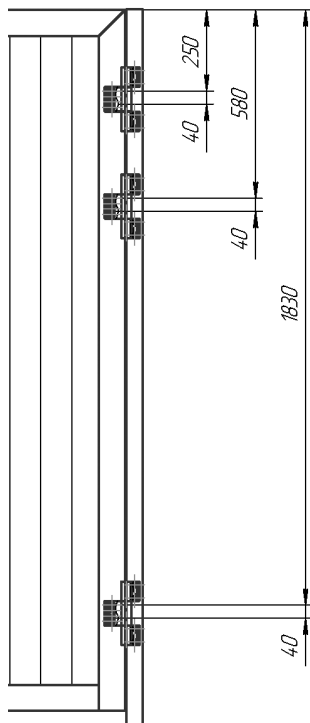


Вставьте поочередно панели друг за другом.



После установки последней панели необходимо установить правый боковой несущий профиль.

7.3 Установка петель

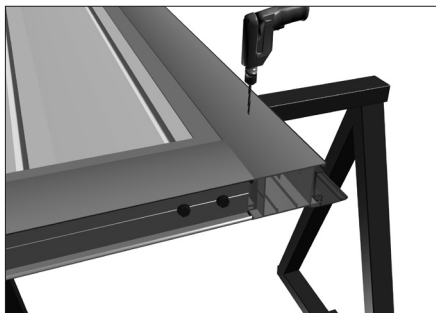
Расстояния отверстий в профиле

Определите место крепления петель (18) с учетом стороны открытия створок.
Установите петли по высоте согласно монтажной карте.

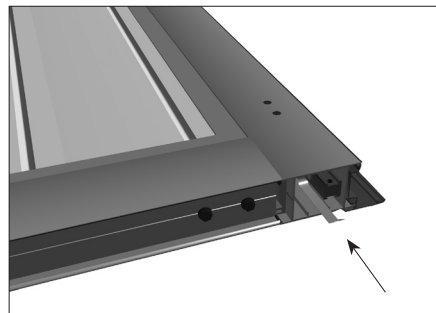
Расположите петли на боковом несущем профиле, предварительно снимите защитные крышки.



Сделайте отметки карандашом на месте установки петель.



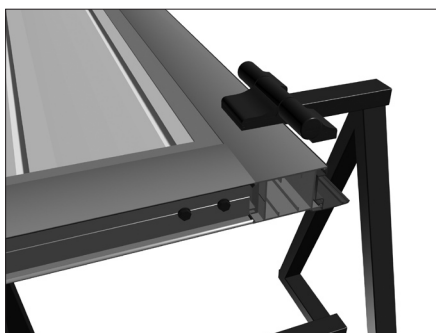
Просверлите намеченные отверстия сверлом $\varnothing 8$ мм.



Вставьте в основной несущий профиль закладные элементы для крепления петель. Совместите отверстия закладных элементов с отверстиями в несущем профиле, сделанными ранее.



Закрепите петлю к закладному элементу с помощью винтов, задвиньте декоративную крышку петли и зафиксируйте ее с помощью шестигранного винта.

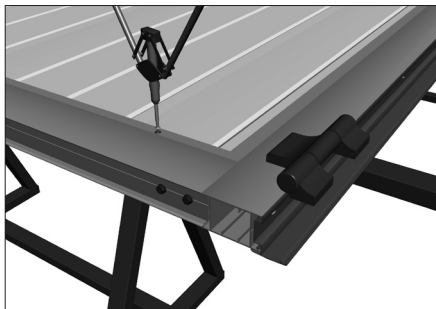


7.4 Завершающая сборка створки

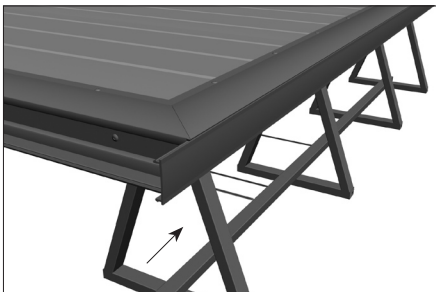
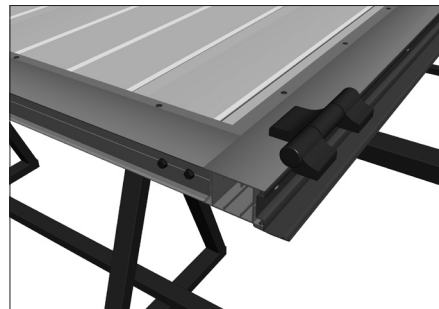
Внимание: закрепите правый боковой несущий профиль к верхнему и нижнему несущим профилям при помощи саморезов.



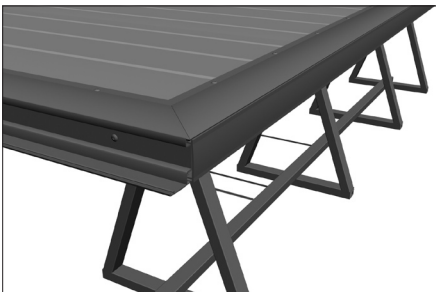
Просверлите отверстия в профиле для сборки панелей \varnothing 4мм, с шагом не более 200 мм.

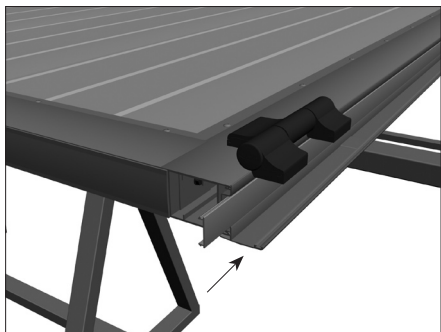


Скрепите панели с профилями для сборки панелей при помощи заклёпок 4,0 x 12. Крепление осуществляется с внешней и внутренней стороны щита.



В верхний основной несущий профиль установите алюминиевый профиль «крышка большая» (5).



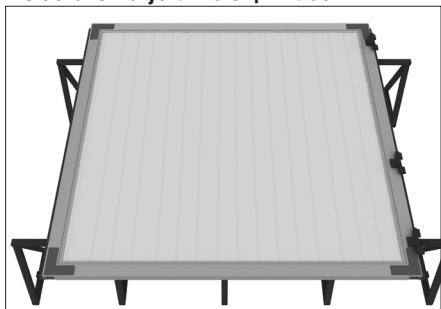


Установите алюминиевый профиль "крышка малая" (7) в боковой несущий в сборе с "притвором" (6). Аналогично установите алюминиевый профиль "крышка малая" (7) в боковой несущий профиль с противоположной стороны створки.



Закрепите профиль "крышка малая" (7) с помощью 3-х заклёпок.

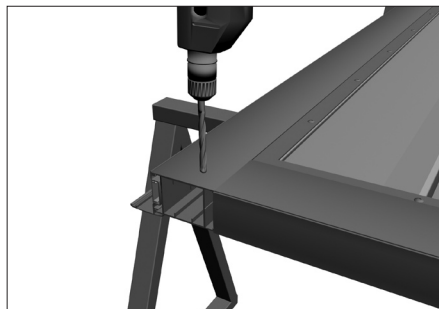
7.5 Установка усиливающих пластин

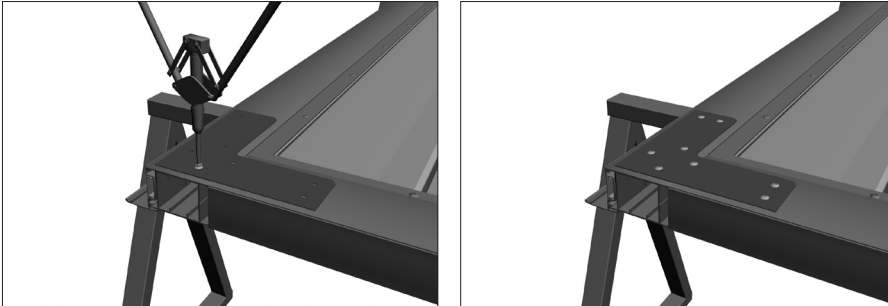


На все углы щита ворот с внутренней стороны установите пластины усиливающие угловые (17), как показано на рисунке.



Сделайте отметки по технологическим отверстиям в усиливающих угловых пластинах (17) и просверлите отверстия $\varnothing 4,8$ мм.

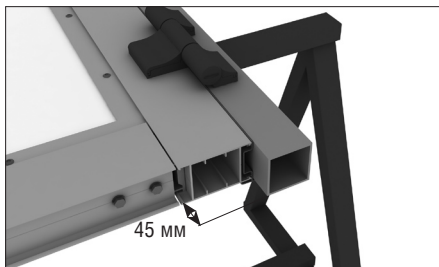




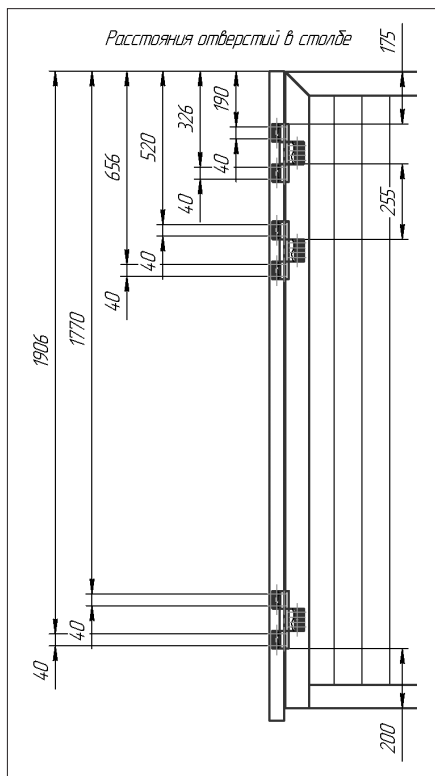
Закрепите пластины при помощи заклепок 4,8 x 16 мм (14).

Соберите вторую створку по аналогии с первой.

8.1 Подготовка навесных столбов

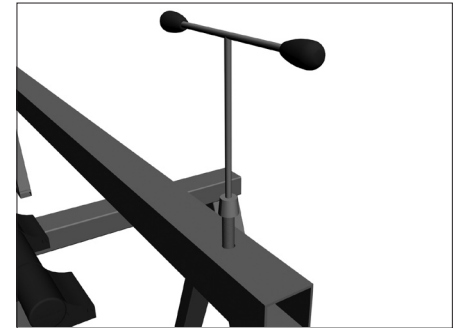


Расположите столб ниже бокового основного несущего профиля на 45 мм. Ответную часть петель расположите на столбе. Просверлите на столбе отверстия согласно монтажной карте.



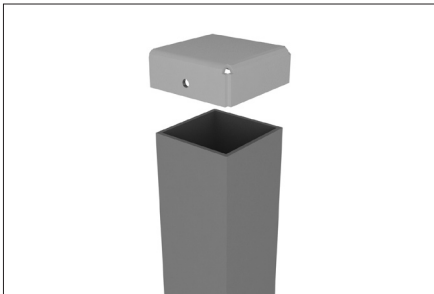


Сделайте отметки под крепление петель и просверлите отверстия $\varnothing 8$ мм.

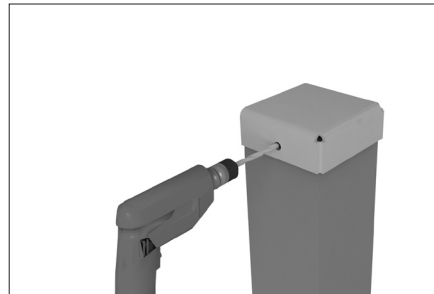


Нарежьте резьбу под винты крепления петли.

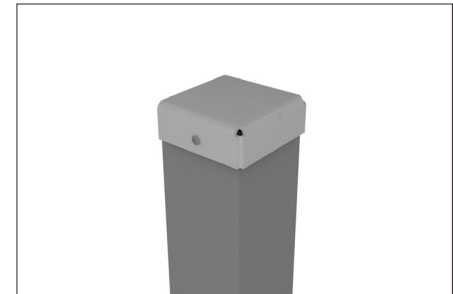
8.2 Крепление крышки столба



Установите на столб (19) крышку (20).



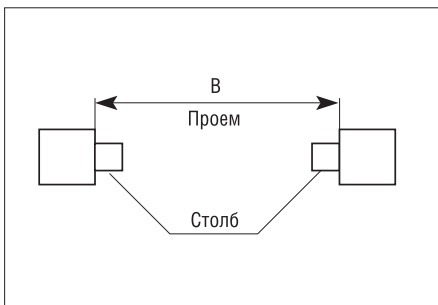
Сделайте отметки по технологическим отверстиям в крышке столба и просверлите отверстия $\varnothing 4,8$ мм.



Закрепите пластины при помощи заклепок (14).

Вторую крышку установить по аналогии с первой.

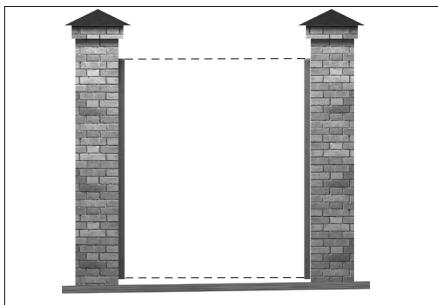
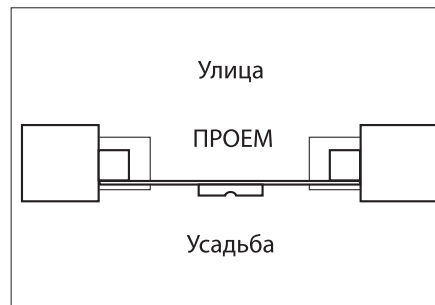
9.1 Монтаж навесных столбов



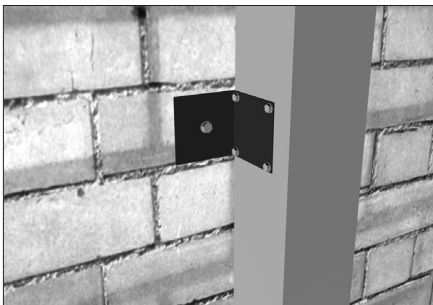
Установите монтажные столбы (19) к столбам проема.



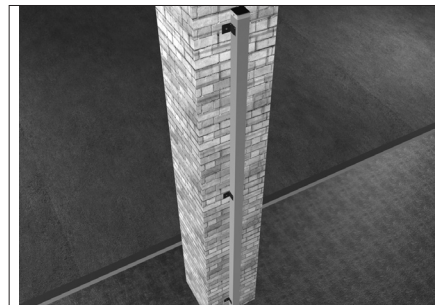
Строительным уровнем проверьте вертикальность расположения 2 перпендикулярных плоскостей каждого столба. Выставьте столбы относительно друг друга в одной плоскости с помощью уровней.



Установите столбы на одном уровне.



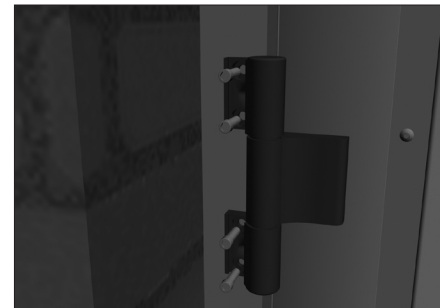
Прикрепите кронштейны крепления к столбу (24) к навесным столбам при помощи 4 саморезов по металлу и к столбам проема с помощью анкерных болтов (25).



9.2 Монтаж створок



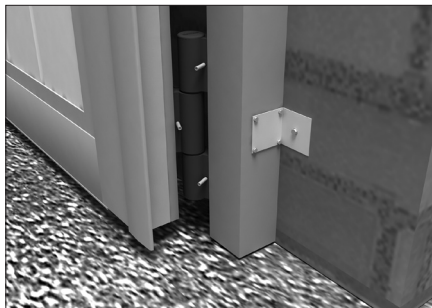
1. Поднесите створку к столбу. С помощью подкладок обеспечьте горизонтальность положения створки и необходимый просвет.



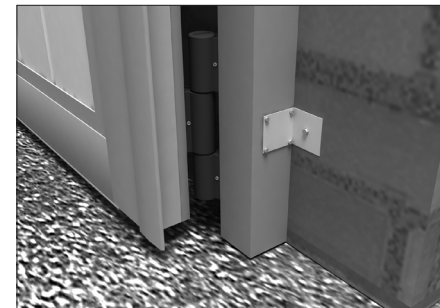
Закрепите петли (18) на монтажных столбах (19) при помощи винтов.



Задвиньте крышку в пазы на петле.



Откройте полностью створку. С внутренней стороны петли установите винты М6 х 12 с внутренним шестигранником для фиксации крышек петель.



9.3 Установка алюминиевой ручки

Ручка устанавливается на одну из створок. Монтаж ручки происходит со стороны усадьбы.



Разберите комплект ручек (21), вывернув винты, соединяющие их.



Вкрутите винты короткой частью в резьбовые отверстия ручки на глубину 2-3 мм.



На квадратную часть винта наденьте гайку.



Разметьте отверстия для установки ручки.



Просверлите 2 отверстия $\varnothing 12$ в створке.



Вставьте винты с ручкой в отверстия в полотне ворот. К винтам пристыкуйте вторую ручку.



С помощью воротка попеременно закрутите оба винта по 3-5 мм за прием. Так как винты и ручки имеют правую и левую резьбы, то при вкручивании винта в первую ручку происходит одновременное вкручивание другого конца винта во вторую ручку.

9.4 Монтаж боковых упоров

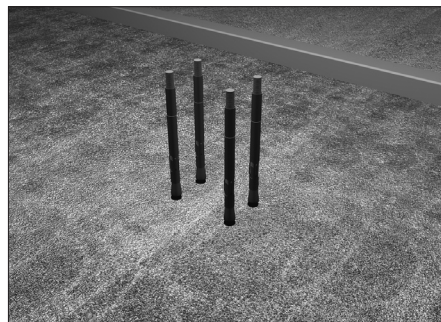
Боковые упоры устанавливаются на дорожное покрытие сбоку от полотна распашных ворот и предназначены для ограничения движения полотна при открывании ворот.



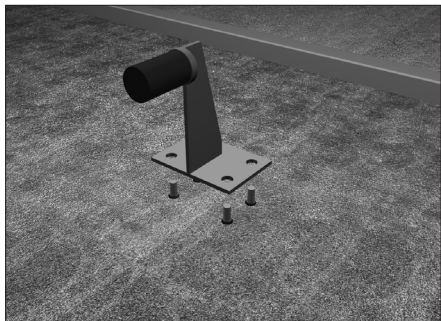
Разметьте место для бокового упора.



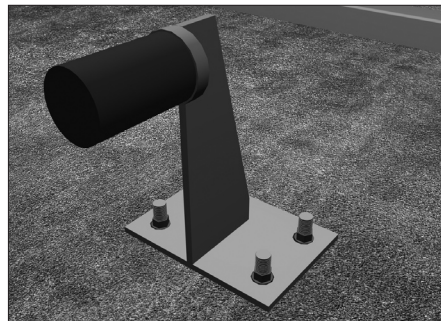
Просверлите 4 отверстия $\varnothing 13$ в дорожном покрытии.



Вбейте анкерные болты (25).



На анкерные болты (25) наденьте основание корпуса бокового упора (23).



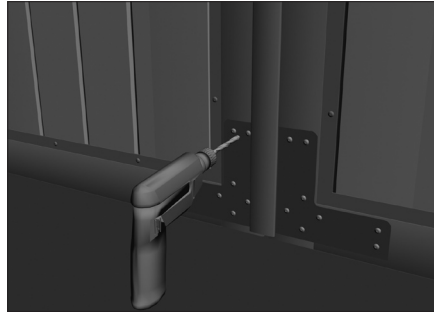
Затяните гайки.

9.5 Установка задвижки

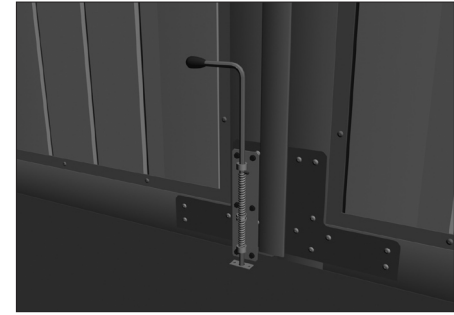
Задвижка устанавливается на распашные ворота, в нижней части одной из створок ближе по центру проема. Задвижка служит для запираения полотна ворот в дорожное покрытие.



Разметьте отверстия для установки задвижки на одной из створок.



Просверлите 6 отверстий \varnothing 4 мм.

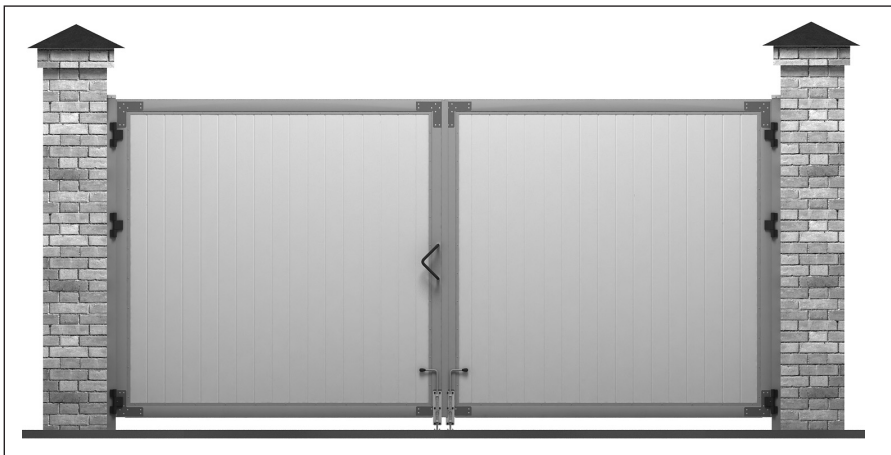


Закрепите задвижку с помощью 6 саморезов.



При необходимости по аналогии установите вторую задвижку.

Закройте ворота и разметьте отверстие в дорожном покрытии под стержень задвижки.



Монтаж ворот закончен.

ПРОВЕРКА ДВИЖЕНИЯ ВОРОТ

После монтажа необходимо провести проверку движения ворот.

1. Ворота должны поворачиваться на петлях плавно, без рывков и скрипов. Усилие открывания вручную 5-7 кг.
2. Величина просвета под створками должна быть одинаковой на всем пространстве движения ворот. Допустимое провисание створок не более 5 мм.

ЭКСПЛУАТАЦИЯ

Правильно установленные и эксплуатируемые ворота гарантируют надёжность и долговечность работы. Для продления срока службы Ваших ворот следуйте данной инструкции.

Ручное открывание и закрывание ворот осуществляется только при помощи ручки.

Не прилагайте для открытия ворот большое усилие, передвигайте створки плавно без резких рывков и толчков.

При использовании автоматического привода следует руководствоваться инструкциями, прилагаемыми к приводу.

Запрещается открывать створки ворот при сцеплённом приводе.

Не допускайте детей к устройствам управления автоматическими воротами (кнопкам, пультам).

Следите за тем, чтобы дети и животные не находились в зоне действия ворот во время их работы.

Строго запрещено пересекать траекторию движения створок ворот во время их открытия и закрытия, т.к. это может привести к серьёзным травмам.

Не подвергайте ворота ударам и не препятствуйте их свободному открытию и закрытию.

Запрещается устанавливать дополнительное оборудование или аксессуары, а также производить самостоятельно замену или регулировку отдельных частей, без консультаций с изготовителем.

Следите за тем, чтобы во время перемещения створок ворот в проёме отсутствовали посторонние предметы, мусор и снег, так как это может привести к повреждению Ваших ворот. Для обеспечения плавности хода ворот необходимо раз в полгода смазывать петли маслом.

В случае использования ворот не по назначению изготовитель не несёт ответственности за их целостность и правильную работу.

Модернизация

Запрещается устанавливать дополнительное оборудование или аксессуары, а также производить самостоятельно замену или регулировку отдельных частей без консультаций с изготовителем.

Рекомендуется использовать только оригинальные запасные части и аксессуары во время установки и дальнейшей эксплуатации сдвижных ворот. Компания-изготовитель не несет ответственности за возможные травмы и вред, нанесенные людям, животным или вещам в случае неавторизованной модификации.

ООО "ДорХан"
Россия, 143002, Московская обл.,
г. Одинцово, Можайское шоссе, 27-й км.
Тел.: (+7 495) 933 24 33
Факс: (+7 495) 937 95 50
E-mail: info@doorhan.ru
www.doorhan.ru